



上海大学

# 校董通讯

2022年9月  
总第4期

学校要闻 | 校董动态 | 合作交流




上海大学董事会秘书处

上大路99号B105室

021-66132450

<https://xdh.shu.edu.cn/>





## 上海大学校董通讯（学校内刊）

主 办：上海大学董事会秘书处

顾 问：欧阳华

主 编：陈 然 杨 静

编 辑：黄 浩 洪丹丹

校 对：郭韵言

设 计：李 檬

# 目 录

■ 百年上大	01
■ 学校要闻（7-9月）	12
■ 校董动态	18
■ 合作交流	30

# 百年 上大

## 纪念上海大学建校 100 周年活动标识正式发布！



7月2日，纪念上海大学建校100周年活动标识正式发布！

标识以数字“100”作为主体结构，采用三角形与正圆形的组合，以红色为主色，形成“红色旗帜”造型，嵌入上海大学校徽与建校时间，突出纪念红色学府上海大学建校100周年主题，象征上海大学赓续红色基因，迈向卓越一流。中心嵌入校徽图形呈现本次活动主体“SINCE 1922”标示了建校时间校徽图形与“SINCE 1922”字体形成纵、横方向关系与方、圆间构呈现出多元且稳定的布局。

在活动名称字体与标志图形的组合使用中构建出不断上升的“阶梯”样式，拱托起标志图形，寓意上海大学不断汲取奋进动力，追求卓越发展。

融合传统与现代的造型理念，平衡圆融与张力的艺术美学，丰富平面与空间的视觉观感，

纪念上大百年的视觉形象，既传承经典，更面向未来。如此精美且极具寓意的标识，主创是来自上海大学上海美术学院的陈青教授，学院传承再生工作室团队也参与设计。

陈青说：“‘纪念上海大学建校100周年’的视觉标识，是一个既简洁又蕴含丰富的艺术形象。简洁在于，造型主体由3个几何图形——1个三角形、2个圆形融合而成，并清晰明确地衬托出上海大学校徽及建校年份；丰富在于，标识抽象地勾勒出一个数字100与象征性旗帜的共构形态，从而形成一个图形与文字相间、抽象与具象融合的视觉符号，并借助沉稳且厚重的暖红色调，深深致敬着具有红色基因的上海大学建校100周年。这款标识取意深远，是在诸多设计提案的基础上，聚合各方思考、凝练多向意见，经过反复酝酿、多次探讨，并不断细化、深化而成。渗透着上大人藉‘纪念上海大学建校100周年’之际，溯源忆初心，再启新征程之意。这款标识形塑悉心，从外部轮廓到内部结构，采撷美好尺度与比例，铸构寓动于静之微妙关系，游刃于繁简之中，交互于方圆之间。沉浸着以现代设计语言传递对百年上海大学的敬仰之情。”

这是一个承载着上海大学精神与校园文化内涵的标识，是一个增强师生校友凝聚力的符号，是一个激发爱国荣校情怀的标志，更是一个展现上大发展成就、共创美好未来的象征！

（来源：上海大学官方微信）

## 上海大学宝山校区扩建四期工程项目正式开工!



7月27日上午9时30分，上海市重大建设项目——上海大学宝山校区扩建四期工程项目开工仪式，在校本部东区举行。

上海大学党委书记成旦红在致辞中表示，学校将以项目开工为发力点，想方设法把因疫情耽误的时间抢回来；以校园建设为突破点，千方百计提高学校高水平建设水平；以建校百年为新起点，砥砺奋进以优异成绩回应上海人民的期待。

上海建工五建集团有限公司党委书记、董事长刘巽全代表参建单位发言，他表示将严格遵循教育院校建设的最高标准，提供建筑全生命周期的最好服务，安全、优质、高效地把本项目打造成为一流的精品工程，为上海大学交上一份满意的答卷，为中国的教育事业发展和上海城市建设作出新的、更大的贡献！

近年来在上海市委市政府的支持下，学校校园建设不断取得新突破。作为“潮涌浦江”投资上海全球分享季之“硬核基建”板块中的项目之一，本项目建设地点位于宝山校区内（上大路99号和南陈路381号），建设内容包括新建教学大楼、高水平科技大楼、生物医工实验大

楼、学生宿舍楼、35kv用户变电站、地下车库（兼民防）等，并同步实施相应室外总体工程。项目总建筑面积约79200平方米，其中地上建筑面积约65695平方米，地下建筑面积约13505平方米。项目建设周期约24个月，预计2024年7月建成。

学校也将结合宝山校区扩建五期、六期工程的规划，加快推进宝山校区容积率调整和修建性详细规划编制，以进一步缓解空间资源紧缺的现状，提升办学水平和可持续发展能力，满足高水平大学建设、保障学校事业发展。同时围绕打造环上大影视园区，延长校区建设工程也将要完工验收；围绕打造一流产学研创和一流国际教育平台，嘉定校区完成控规调整，容积率指标从0.9提高到1.6，修建性详细规划形成初步方案，校区建筑概念设计国际方案征集正在进行；围绕打造世界一流美术学院和上海“南北转型”重点项目，上海大学上海美术学院主校区在市委市政府支持下，市教委、宝山区、宝武集团等正在加强推进项目落地。同时学校积极推进实施亲水亲绿一期工程 and 大型修缮项目，营造更加优美的校园环境和人文气息。

学校将以此项目的开工建设为契机，踔厉奋发，弘扬伟大建党精神，传承百年上大红色荣光，扎根中国大地，将中国特色世界一流大学建设引向更高水平，以优异的成绩，迎接党的二十大胜利召开！

（来源：上海大学官方微信）

## 上海大学获赠这面曾在天安门广场升起的国旗！



在上海大学建校一百周年纪念日即将到来之际，8月8日，北京市人民政府天安门地区管理委员会向上海大学赠送国旗仪式在天安门地区管委会办公楼举行。天安门地区管委会党组书记、主任费宝岐向上海大学赠送国旗，上海大学党委书记成旦红代表学校接收国旗。

这面国旗对于上海大学具有重要的意义，是上海大学建校99周年即2021年10月23日在天安门广场升起的国旗。天安门地区管委会相关负责同志，上海大学党委副书记、纪委书记段勇以及党政办、宣传部、外联处、图博档党委等单位负责同志，在京校友和新生代表参加了赠旗仪式。

国旗赠送仪式由天安门地区管委会党组书记、主任费宝岐主持，他指出，1922年成立的上海大学是一所红色学府，为中国革命和建设汇聚、培养了一大批杰出人才。国旗是国家的象征和标志，在天安门广场升挂过的国旗具有唯一性，十分珍贵，是爱国主义教育的特殊载体。他希望上海大学以此次获赠国旗为契机，继续秉承革命精神和爱国传统，赓续红色基因，

开展国旗教育，让爱国旗、护国旗成为师生的自觉行动，让接受爱国主义教育成为青年学生的必修课，培养堪当民族复兴大任的时代新人。

成旦红书记代表上海大学对获赠这面珍贵的国旗表示衷心感谢，他表示，1922年10月23日成立的上海大学，是中国共产党主导创办的第一所正规大学，上海大学自建校起就肩负着光荣的历史使命、秉承着强烈的报国情怀，学校师生对国旗充满崇敬之情，师生们的爱国情怀与革命先辈一脉相承。今年，学校将举行系列活动，纪念上海大学建校100周年。获赠这面在上海大学建校99周年纪念日当天在天安门广场上升起的国旗，是上海大学师生的光荣。这面国旗将更加激发广大师生的爱国情怀，激励全校师生“不忘初心、牢记使命”。上大师生也将把对党和国家的热爱转化为接续奋斗的不竭动力，更好地传承红色基因，赓续红色血脉，秉承校训精神，追卓越、创一流，为建成世界一流、特色鲜明的综合性研究型大学共同奋斗！

上海大学严格按照《中华人民共和国国旗法》的规定，规范使用国旗。一直以来，学校规范升降国旗，经常举办升旗仪式，成立了钱伟长学院国旗卫士班以及上海大学国旗仪仗队。此次学校获赠这面国旗，将在纪念上海大学建校100周年重要活动中展示。活动结束后，这面历史感、厚重感、仪式感兼具的国旗将永久珍藏于上海大学校史馆，作为向全校师生持续进行爱国主义教育的珍贵展品。

（来源：上海大学官方微信）

## “百年统战——百年上大与党的统一战线政策的伟大实践”学术研讨会在上海大学举行



由市委统战部指导，上海市统一战线理论研究会与上海大学共同举办的“百年统战——百年上大与党的统一战线政策的伟大实践”学术研讨会8月18日在上海大学召开。

上海大学党委书记成旦红在开幕式上致欢迎辞。他指出，1922年成立的上海大学，是中共二大以后，党的统一战线政策一次富有成效的创新实践，自创办之日起就与国家和民族的命运紧紧相联，以“养成建国人才，促进文化事业”为宗旨，在风云激荡的革命岁月里，上海大学的师生同舟共济、心系中华、不畏牺牲、开拓前行，赢得了“文有上大，武有黄埔”“北有五卅时期之北大，南有五卅时期之上大”等盛誉。统一战线政策在上海大学的实践过程中，上海大学党员师生旗帜鲜明地站在统一战线的正确立场上，坚守政治底线，坚持大团结大联合。上海大学将以纪念上海大学建校和统一战线政策提出双百年为契机，把上海大学和统一战线的这段历史讲好讲活，让红色基因代代相传，让精神之火在传承中带来更大力量，在新征程

的砥砺前行中更加坚定干事创业的信心和决心。同时也期待各位领导和专家学者对上海大学未来更好做好新时代统一战线工作，更好服务上海经济社会发展，更好落实国家重大战略出谋划策，提出真知灼见。

其次，上海市委统战部副部长蔡忠致辞。他指出，研讨会以“百年统战——百年上大与党的统一战线政策的伟大实践”为主题，贯彻中央统战工作会议精神，回顾百年统战波澜壮阔的历史，交流百年统战的生动实践，探讨百年统战的宝贵经验，具有十分重要的意义。希望通过今天的交流研讨，达到以下三个目的：一是从百年统战历史中理解“坚持统一战线”这一重要历史经验。二是从上海统战事业的发展历程中理解“上海是具有统一战线光荣传统的城市”这一重要论断。三是从百年前上海大学对统一战线政策的实践中理解统一战线“大团结大联合”的本质。他提出做好新时代的统战工作，应该把握好以下三点：第一，要以习近平总书记关于做好新时代党的统一战线工作的重要思想为根本指针。第二，要以正确处理“四个关系”为科学指引。第三，要以提升统战理论政策研究水平为支撑。



开幕式之后，上海市社会科学界联合会副主席、市中共党史学会会长、上海大学原党委副书记忻平，上海大学终身教授、原全国政协常委、民进中央原副主席邓伟志等人从不同角度，以上海大学成立和发展为研讨出发点，以上海大学与党的统战工作为研究主线，围绕统一战线在上海的百年发展历史，着眼上海功能定位，对新时代党的统一战线工作发展进行了深入的交流和探讨。

最后，上海大学党委副书记欧阳华做出会议总结。他指出，上海大学一是要进一步传承红色基因，弘扬伟大建党精神，讲好统一战线故事。二是要坚持大团结、大联合的主题主线，找到最大公约数，画好最大同心圆。三是要始终坚持爱国统一战线发展的正确方向，准确把握新时代爱国统一战线发展的历史方位，围绕中心、服务大局，不断推动统战工作创新发展。要贯彻习近平总书记关于做好新时代党的统一战线工作的重要思想，坚持党对统一战线工作的全面领导，不断深化拓展党委统一领导、统战部门牵头协调、有关方面各负其责的“大统战”工作格局，把统战工作放在国家发展大局中去谋划，放在内外环境发生深刻变化的背景下去创新，紧密联系实际、聚焦重点难点、适应形势变化，为创造统一战线新的百年辉煌贡献上海大学新的智慧和经验。

坚持统一战线是中国共产党百年奋斗的重要历史经验，也是党引领未来的重要法宝。习近平总书记明确指出：“现在，我们党所处的历史方位、所面临的内外形势、所肩负的使命任务发生了重大变化。越是变化大，越是要把统

一战线发展好、把统战工作开展好。”此次会议中来自全国各地的17位专家学者以专业的视角、扎实的史料和严谨的论证，为助力上海大学高水平大学建设、推动上海统一战线高质量发展，为党的统一战线理论研究及实践工作注入了深刻鲜活的思想内涵和实践蕴意。

(来源：上海大学官方微信)

## 纪念上海大学建校100周年成果展正式开幕!



9月16日，“大任于斯 伟业流长——纪念上海大学建校100周年成果展”开幕仪式在上海大学成功举办。本次展览由上海大学主办，上海大学图书馆、上海大学博物馆、上海大学档案馆联合兄弟部门和学院承办。上海大学学校领导成旦红、刘昌胜、段勇、欧阳华、聂清、汪小帆、胡大伟、曹为民等出席了开幕仪式。

上海大学党委副书记、校长刘昌胜在开幕式上致辞，向大家介绍了纪念上海大学建校100周年的相关活动情况，并对学校举办的这一系列纪念展览表达肯定。刘校长指出，2022年是上海大学建校100周年，百年上大，使命如炬。百年来，上大师生牢记初心使命，戮力同心，奋发进取，成果丰硕，是百年上大持续接力发



展的珍贵历史见证，铭刻着全体上大师生在革命、建设与改革历程中的艰苦付出和辉煌成就。为此，学校决定举办“大任于斯 伟业流长——纪念上海大学建校 100 周年成果展”，这是上海大学纪念建校百年重磅系列活动之一。他号召大家时刻以“晨曦赶路追卓越，更上层楼创一流”的精神状态，矢志攀登，不懈奋斗，为建成世界一流、特色鲜明的综合性研究型大学而持续奋斗。

开幕仪式上发布了校史工程的一系列成果。上海大学党委副书记欧阳华介绍到，近年来，为了讲好上海大学这所红色学府的革命故事，传播好红色文化，学校用心用情用力保护好、管理好、运用好红色资源，聚焦党史中的校史，不断挖掘、研究和阐释学校历史。一系列研究论著相继出版，一场场研究论坛相继举办，一个个专题展览生动呈现，为培养时代新人注入了强大的精神动力，为丰富百年党史谱写了精彩篇章。

在孙中山像捐赠仪式上，上海大学党委书记成旦红代表学校接受捐赠，并向捐赠者代表钱晓鸣先生颁发捐赠证书，赠送早期上海大学校舍模型。

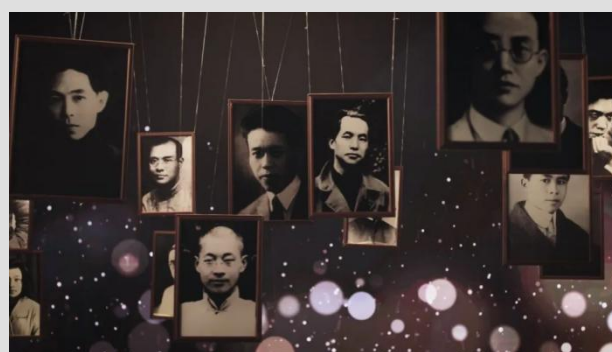
上海大学党委书记成旦红宣布展览开幕。参与活动的嘉宾和代表共同参观了位于博物馆一楼的成果展主展场，对学校取得的巨大成就深感鼓舞，不时报以赞誉。

据悉，“大任于斯 伟业流长——纪念上海大学建校 100 周年成果展”是纪念上海大学建校 100 周年的首个大型活动，除在博物馆设有主展场外，还有校本部图书馆的学术著作展、档案

馆的档案文献展、嘉定校区联合图书馆的馆藏报纸中的百年上大展、延长校区文荟图书馆的艺术著作推介展。此外，在离退休工作处、出版社、期刊社、文学院等处都设有特色展点，系统展示上大建校百年的学术著作、历史文献以及代表性科研和育人成果。

（来源：上海大学官方微信）

## 纪录片《红色学府》登陆东方卫视！



今年是上海大学成立 100 周年，又恰逢中国共产党第二十次全国代表大会即将隆重召开。由上海广播电视台和上海大学联合出品、上海广播电视台纪录片中心承制的六集系列纪录片《红色学府——20 世纪 20 年代的上海大学》，将于 9 月 20 日起连续三周，每周二晚 22:00 在东方卫视播出。

纪录片分为《上青云》《入洪流》《在天涯》三个篇章，从追求真理、革命实践、牺牲奋斗三个层面讲述 20 世纪 20 年代的上海大学的历史，体现这所红色学府传承百年的革命精神，并通过上海大学这所高校的历史，展现上海这座城市生生不息的红色血脉。

20 世纪 20 年代的上海大学是中国共产党主导创办并实际领导的第一所正规大学，为中国

革命和建设培养、汇聚了一大批杰出人才。李大钊、陈独秀等我党的早期领导人亲自指导筹建，瞿秋白、邓中夏、蔡和森、张太雷、恽代英、任弼时、萧楚女等“红色教授”亲自授课。上海大学成为了传播马克思主义、培养共产党干部的重要基地，并赢得了“文有上大，武有黄埔”的美誉。同时，上海大学作为五卅运动的策源地，在革命中发挥了重要作用，因此世人又称“北有五四时期的北大，南有五卅时期的上大”。中国共产党历史上很多著名领导人、革命先烈和杰出人才，如杨尚昆、王稼祥、秦邦宪、关向应、李硕勋、刘华、何秉彝、阳翰笙、杨之华等都是从上海大学走出来的，由此可见上海大学在中共党史上的重要地位。

纪录片《红色学府》立足当下、回望百年。摄制组以历史寻访的形式，走遍全国 20 多个省市，采访了 50 多位专家和早期上海大学师生后人。通过现在上海大学的年轻学子、校史研究者、文艺创作者及上大校友后代等视角，寻找与上海大学有关的地点、人物、档案和故事。

比如，片中展现了在俄罗斯档案馆找到的唯一一段与上海大学有关的珍贵黑白影像，收藏于中共一大纪念馆的《上海大学章程》原本等。在寻访过程中，摄制组也有许多新的发现：在四川彭州何秉彝烈士家乡找到了何秉彝在上海大学读书期间给家人写的书信，体现了那一代有志青年的心声；通过杨之华后人李晓云获得了杨之华在莫斯科中山大学读书的党员登记表，从而考证了她的入党介绍人和入党动机等，这些都是首次在纪录片中呈现。



五卅精神一直是上大师生所铭记的精神之魂，1935 年上大校友林钧、周大根等人曾创作了一首《“五卅惨案”周年纪念歌》。导演们从周大根烈士后人手里拿到了歌曲简谱和歌词，并联系了上海市秋萍学校（周大根纪念学校），请师生们复原了这首歌曲。五卅运动爆发 90 多年后，充满五卅精神的旋律再次回荡在上海这座城市的上空。

在表现形式上，纪录片《红色学府》创意地使用了版画元素。邀请上海大学美术学院版画系师生创作了上大主题的版画作品。版画独特的刀法和质感，拥有着简洁明快、单纯强烈的表现力，“不破不立，破而后立，大破大立，晓喻新生”的寓意也与 20 世纪 20 年代的革命精神相吻合。



上海市中共党史学会会长忻平认为，“20 世纪 20 年代的上海大学是一个革命人才培养基地，是中国最早系统化地向学生传播马列主义思想理论的高校，培养出了大批革命和建国的第一

流人才。《红色学府》这部纪录片第一次用影视的形式展现了上海大学的这段历史。摄制组本着尊重历史的严谨态度，不仅挖掘了很多新鲜的史料，更有自己的新探索和新研究，大大提升了这部纪录片的文献价值。研究早期上海大学的这段历史，也对中共早期党史研究有重要意义，这是一个值得我们进一步发掘的重大题材。纪录片通过讲故事的方式让早期的这批革命者生动起来，通过多种表现手段增加了片子的可看性。这部纪录片已经突破了传统意义上的校史内涵，而是体现了中共中央在上海领导革命的一个典型案例。对于今天中央要求‘推动党史学习教育常态化长效化’具有积极意义。”

（来源：上海大学官方微信）

## 沉浸式观展！走进百年上大的时光记忆！



2022年9月22日下午，“百年上大正青春——纪念上海大学建校100周年沉浸式艺术展”开幕仪式在秀709媒体园正式举行。参加本次活动的领导和嘉宾有：上海市静安区副区长龙婉丽，上海市教委体卫艺科处处长陈华，上海市静安区文化和旅游局局长陈宏，上海大宁资产经营（集团）有限公司总经理毛立鹏。上海大学党委书记成旦红，党委副书记、校长刘昌胜，党委副书记、纪委书记段勇，党委常委、

副校长王从春，相关部处和学院领导，以及上海大学上海电影学院师生代表共同参加了本次仪式。

主策展人上海大学上海电影学院执行院长、上海电影特效工程技术研究中心主任何小青介绍展览概况。本次展览通过多媒体、电影、美术、艺术装置、情景表演等方式，采用异形矩阵拼接投影技术、视频技术，形成音像、视像、意象融汇的记忆长廊，以独特的艺术形式，纪念上海大学的百年历程。

上海大学校长刘昌胜在致辞中表示，上海大学上海电影学院发挥学科的专业优势，以“五五战略”为引领，将艺术与技术完美融合，把虚拟影像与真人实景结合，展现了中国共产党主导创办并实际领导的第一所正规大学——上海大学的光辉历程和当下上海大学所取得的卓越成绩，镌刻了全体上大师生在革命、建设与改革历程中的艰苦付出和辉煌成就，相信这次“百年上大正青春——纪念上海大学建校100周年沉浸式艺术展”一定能成为传承上海大学“红色基因”的重要校史教育基地，讲好上海大学这所红色学府的革命故事，传播好红色文化，以此不断激励上海大学全体师生赓续红色基因，追求卓越、创一流。

本展览是上海大学上海电影学院、上海电影特效工程技术研究中心与上海广涌多媒体技术有限公司继中共一大纪念馆（新馆）《开天辟地》展陈项目合作、“追寻红色印记”——“红立方”建党百年礼献影像展后，又一次强强联手。展览通过多媒体、电影、美术、艺术装置、情景表演等方式，采用异形矩阵拼接投影技术、

视频技术，将上海大学的百年历史，形成音像、视像、意象融汇的记忆长廊，让大家在充满光影、声线、图像的艺术空间中，获得身临历史情境的感受，一同回顾上海大学建校 100 年的初心、奋进与辉煌。

上海之上，学府之尊，百年传承，红色文脉与学脉一以贯之，使命召唤浩浩汤汤，莘莘学子脚踏实地，心怀星辰大海，在世界大学行列中书写鲜明印记，在践行上海城市品格中彰显上大特质。

百年上大，百年正青春，站在新世纪新时代的历史起点上，上海大学正向着建设世界一流、特色鲜明的综合性研究型大学的目标，乘风破浪，扬帆远航！

(来源：上海大学官方微信)

## 共话未来！上海大学举办全球大学校长论坛暨教育国际化高峰论坛！



9月23日下午，“纪念上海大学建校100周年·全球大学校长论坛暨教育国际化高峰论坛”在上海大学宝山校区图书馆报告厅举办，论坛主旨报告和圆桌对话环节面向全球进行双语直播。来自全球24所中外大学的校长出席，百余

人现场参会，近一万七千人次在线观看。论坛以“面向未来的大学使命与变革”为主题，以传扬大学精神、勇担大学使命、共谋大学合作为关键词，共同探讨现代大学变革发展的意义与途径。论坛设置主旨发言及四场圆桌对话，就相关议题展开讨论。开幕式由校党委副书记欧阳华主持。

上海大学党委书记成旦红在欢迎辞中向所有来宾表示衷心的感谢。成旦红介绍了学校从1922年建校初期以“养成建国人才，促进文化事业”为办学宗旨，到如今面向未来发展，提出“养成强国济世人才，促进社会文明进步”的使命，这个使命的完成离不开大学间的力量聚合、共迎挑战。成旦红表示，作为以上海这座城市命名的大学，上海大学始终主动拥抱开放，以开放倒逼改革；始终致力创新，以创新追求卓越；注重吸纳包容，以包容聚合力量，坚定不移地走开放合作的道路。在建设世界一流、特色鲜明的综合性研究型大学的发展道路上，我们期待与更多的合作伙伴增进互信合作，彼此赋能，共同迎接世界高等教育的机遇与挑战，为全球教育治理、推动人类文明发展作出应有的贡献。

上海市教育委员会副主任李永智在致辞中提到，当今世界，学习方式的改革和创新、跨境高等教育等现实问题深刻影响着高等教育的可持续发展。上海高校应主动融入世界高等教育体系，建设世界水平的国际教育，促进学生的跨文化交流，为世界高等教育的国际合作贡献上海智慧。全球大学应携起手来，创建更开放、包容、公平和协作的高等教育系统，共同

绘制世界高等教育可持续发展蓝图。

教育部国际合作与交流司副司长闫炳辰以视频的方式致辞。闫炳辰向长期以来支持、推动中国教育对外开放事业的朋友们表示衷心的感谢。他提出，在目前新冠与百年变局交织之下，世界高等教育面临新的挑战 and 机遇。上海大学值此建校百年之际，邀请全球大学校长共同探讨面向未来的大学使命和变革发展之路，具有重要的意义。他提出三点希望：一是和而不同，美美与共。希望中外高校不断挖掘共有的价值目标，求同存异，扩大共识，创新拓展合作形式，在合作办学、人文交流等领域，凝练时代新内涵，为教育国际化高质量发展引领新风向。二是以人为本，融合创新。提升教育教学水平，保障人才培养质量，为高质量发展教育合作与交流打造新范式。三是增信释疑，发挥作用。希望中外高校通过开展高质量的教育合作与交流，架起新时代人文交流新桥梁，促进民心相通，努力成为人类命运共同体的建设者。

上海大学里斯本学院揭牌仪式举行。葡萄牙高等教育国务秘书 Pedro Nuno Teixeira、里斯本大学校长 Luis Ferreira 在云端与上海大学成旦红书记、刘昌胜校长现场连线，共同按下了揭牌按钮。葡萄牙高等教育国务秘书 Pedro Nuno Teixeira 向上海大学里斯本学院成立致贺词。他表示，上海大学与葡萄牙里斯本大学合作共建的上海大学里斯本学院，是中葡两国在中国大陆的第一所中外合作办学机构。希望通过高水平国际交流，共同培养具有全球视野、一流学术背景和广阔就业前景的卓越工程人才，

打造国际化高层次复合型创新人才培养基地。



里斯本大学校长 Luis Ferreira、萨里大学校长逯高清、悉尼科技大学校长 Andrew Parfitt、东京大学常务副校长齐藤延人、华东师范大学校长钱旭红、上海大学校长刘昌胜应邀作主旨报告，共同探讨现代大学变革发展的意义与途径。

为了深入对话、充分交流，共同面对新形势新挑战、共建全球教育美好未来，本次全球校长论坛还安排了“时代变革中的大学使命”“面向未来的卓越人才培养”“大学与城市的融合创新”“国际教育合作的机遇与挑战”四个分主题的圆桌对话。24 位中外大学校领导就相关议题展开讨论。

在建校百年之际，上海大学将以本次论坛为契机，通过深化国际合作，不断提升人才培养、科学研究与服务社会的能力与水平，在继承中不断创新，在合作中共同发展。我们会更加积极地回应时代要求，增强教育开放能力，提升合作质量效益，开放再深化，影响再扩大，在世界大学行列中书写鲜明印记，为服务上海的城市发展作出卓越贡献。

（来源：上海大学官方微信）

## 正式签署！上海大学上海美术学院主校区项目建设再加速！



9月28日，上海市教育委员会、上海大学、中国宝武钢铁集团有限公司和宝山区人民政府，以线上线下相结合形式，正式签署《上海大学上海美术学院主校区项目建设框架协议》。

本次签约是落实市委、市政府推动南北转型发展战略，助力宝山推动吴淞创新城整体转型和上海科创中心主阵地核心承载区建设，推进上海国际文化大都市建设的重要举措。陈群在讲话中指出，市第十二次党代会明确提出，要推动文化事业和文创产业繁荣发展，努力把上海打造成为独具魅力的人文之城。我们要按照市委、市政府的要求，有力有序推进上大美院主校区建设，力争尽快开工、尽早建成投用。

上海大学要充分发挥综合性、多学科办学资源优势，聚集上海、长三角乃至全国的美术资源，着力打造具有上海特色的艺术教育品牌。上大美院要切实承担起文化创新和人才培养的重任，推动上海现代美术教育更高水平发展，助力上海国际文化大都市建设。市教委要跨前作为，加强统筹协调和服务保障，对上大美院建设给予指导支持。请宝山区加快推进土地收储、项目立项、开工建设等方面工作，并结合“南

北转型”发展规划，优化完善美院周边的配套设施，使艺术创造与区域发展同频共振。希望宝武集团一如既往地支持上大美院建设发展，在土地交付、项目设计和设备设施处置等方面继续给予大力支持，推动项目早日开工建设。

陈德荣在讲话中指出，上海大学上海美术学院主校区落户宝山吴淞是以美为媒、增强文化自信的当然之举，是中央企业践行社会责任的应有之义，也是宝山奋进“北转型”的妙手之作。吴淞创新城作为“北转型”的重要承载区，要实现形象改善、功能再造、能级提升，需要一批先导性、标志性、功能性项目率先启动。上海大学上海美术学院项目把传承工业历史文脉与激活艺术创作源头结合起来，把文创与科创融合起来，不仅具有先导、示范意义，而且必将在宝山“北转型”发展中发挥重要作用。希望通过此次共建，中国宝武能为上海市“厚植城市精神、彰显城市品格”、提升城市文化软实力做出更大贡献。

上海大学上海美术学院主校区选址吴淞创新城不锈钢型钢厂地块，通过对工业遗存的更新改造，推动与现代艺术的充分融合。主校区教学区域占地180亩、建筑面积22万余平方米，用于教育教学、科研创作、国际合作和商业配套，同时周边配套建设学生公寓、食堂及运动场等设施，可容纳4000名学生学习生活。项目计划2023年开工建设，2026年正式投入使用。

（来源：上海大学官方微信）

# 学校 要闻

## (7-9月)

### 上海大学举行庆祝中国共产党成立 101 周年座谈会暨上海市第十二次党代会精 神学习会



牢记嘱托，砥砺奋进。在“七一”党的生日之际，学校召开党委常委会专题会议传达学习市第十二次党代会精神。会议强调，学校要把学习领会市党代会精神作为重要政治任务，迅速掀起学习贯彻市党代会精神的热潮，要牢记习近平总书记的嘱托，以实实在在的举措确保习近平总书记重要讲话精神和上海市第十二次党代会精神在学校落地见效，把党代会精神贯彻落实到学校工作的各方面、全过程，以高质量党建引领学校高质量发展，加快推进中国特色、世界一流大学建设，以优异的成绩迎接党的二十大胜利召开！

7月2日上午，上海大学庆祝中国共产党成立101周年座谈会暨上海市第十二次党代会精

神学习会顺利举行。成旦红同志针对学习贯彻落实上海市第十二次党代会精神提出三点工作要求，一是要凝心聚魂，持之以恒强化理论武装。二是要不辱门楣，守正创新提高党建质量。三是要强化责任，统筹推进常态化疫情防控和学校事业发展各项任务。

(来源：上海大学官方微信)

### 不惧高温！上海大学全自动核酸采样机 器人“硬核”亮相



近日，上海大学依托上海科教资源，充分发挥机械、控制等多学科交叉融合和“机械工程”国家一流学科优势，组建跨学科研究团队，成功研制“全自动核酸采样机器人”，这也是上海高校自主研发成功的第一台全程无接触、高度自动化智能化的核酸采样机器人。具有“全自动、非接触、大通量、高快速、云监控”等特色，它将灵巧机械臂和小型自动化生产线有机融合为一体，从拭子剥离、定位夹取、试管上位、试管扫码、口腔采样、样本剪切、试管下位到采样末端部位消毒等全流程实现了真正的“全程自动化”。

技术研发团队历经 60 天的日夜奋战，克服重重困难，连续攻克了视觉触觉融合感知、口腔三维建模、视觉定位校正等 10 余项关键技术。采用“全程无接触”理念，来顺应采样者的心理习惯和减少交叉感染的风险。创新性地采用拟人化机械臂倒挂形式，节约了底部作业空间；灵巧机械臂和自动化生产线“完美配合”，实现了多节拍同步，提高了采样效率，最高采样效率可达 22 秒/次；另外，智能友好的音视频人机交互界面系统大大增强了采样者体验。“云端远程监控”随时掌控采样数据和设备运行状态，保障核酸采样机器人高效稳定运行。

(来源：上海大学官方微信)

### 32 门获批！上海大学新增这些重点课程

近日，上海市教委发布《上海市教育委员会关于公布 2022 年度上海高校市级重点课程立项名单的通知》（沪教委高〔2022〕27 号）。我校共有 32 门课程获得 2022 年度上海高校市级重点课程立项，其中在线课程 1 门、线下课程 10 门、线上线下混合式课程 15 门、虚拟仿真实验教学课程 2 门、社会实践课程 2 门、全英语课程 2 门。

本次学校获批的课程数位居沪上高校第一位，是我校推动课堂教学改革，提升人才培养质量的又一成果。获批的 32 门课程均具有较好的建设基础，课程理念先进，设计科学合理，内容与时俱进，评价科学可测量，符合科学性、先进性的现代教育思想。

我校将按照立项申报要求，提升课程高阶性，突出课程创新性，增加课程挑战度。依据申报建设规划和建设任务，切实加强对立项课程建设的领导和管理，落实课程建设经费，做好中期检查和验收工作，按时保质保量完成建设任务和目标。

### 上海大学 2022 年度

### 上海高校市级重点课程立项名单

序号	课程名称	申报课程类型	课程负责人	学院名称
1	电路与电子线路基础(1)	线下课程	庞拂飞	通信与信息工程学院
2	大学物理(2)(强)		白丽华	钱伟长学院
3	高分子物理		刘引烽	材料科学与工程学院
4	有机化学		李健	理学院
5	解剖生理学(强)		肖俊杰	钱伟长学院
6	项目管理		程敏	管理学院
7	理论中国		高立伟	马克思主义学院
8	社会工作专业价值与伦理		阳方	社会学院
9	思想道德与法治		孙会岩	马克思主义学院
10	学术英语(2)		旷群	悉尼工商学院
11	植物学	线上线下混合式课程	周树敏	生命科学学院
12	工程控制原理		李敏	机电工程与自动化学院
13	人工智能		周传宏	机电工程与自动化学院
14	程序设计(C语言)		高洪皓	计算机工程与科学学院
15	食品质量与安全A		高海燕	生命科学学院
16	桥梁工程		杜晓庆	力学与工程科学学院
17	电子商务时代的供应链管理		李树刚	管理学院
18	市场调研与预测A		李倩倩	管理学院
19	数字人文导论		王丽华	文化遗产与信息管理学院
20	习近平新时代中国特色社会主义思想概论		焦成焕	钱伟长学院
21	基础英语A(6)		张建琴	外国语学院
22	光影中国		程波	上海电影学院
23	世界近代史		吴浩	文学院
24	科技与伦理		周丽昀	马克思主义学院
25	中华家训与处世之道		舒健	文学院
26	生产实习	社会实践课程	颜世峰	材料科学与工程学院
27	电视深度报道		周叶飞	新闻传播学院
28	运筹与优化(1)特/Operations Research and Optimization (1)	示范性全英语课程	余长君	理学院
29	国际财务管理 International Financial Management		李晗	悉尼工商学院
30	影视动作技能虚拟仿真	虚拟仿真实验教学课程	田丰	上海电影学院
31	高分子物理实验与虚拟仿真		李贵飞	材料科学与工程学院
32	美的玄思——文艺美学十讲	优质在线课程	朱洪举	文学院

(来源：上海大学新闻网)



## 薪火相传，勇担使命！中国共产党上海大学第三届委员会第十一次全体（扩大）会议召开



7月15日，中国共产党上海大学第三届委员会第十一次全体（扩大）会议在宝山校区图书馆报告厅召开。

校党委书记成旦红代表学校党委常委会作《薪火相传 勇担使命 奋进学校发展新征程》的工作报告，要求全校上下对照学校党政工作要点，对照年初党建工作会议要求，一要把迎接和学习宣传贯彻党的二十大、学习贯彻上海市第十二次党代会精神作为当前重要政治任务，迅速形成热潮、见到行动，二要促进党建和事业发展深度融合，毫不动摇抓好发展第一要务。三要进一步弘扬伟大建党精神，以高质量党建引领高质量发展。

校党委副书记欧阳华代表学校党委常委会作2022年上半年干部选拔任用工作专题报告。指出下半年学校党委将紧紧围绕学校中心工作和重点任务，坚持新时代好干部标准，坚持“赛马场”上比作为比实绩，把优秀干部放到学校改革的主战场、第一线、最前沿，在大事难事面前经受磨砺考验，不断锤炼干部打硬仗的本领，

推进上海大学事业更进新台阶！

会议审议通过了2022年上半年学校党委常委会工作报告、上半年学校落实全面从严治党主体责任专项报告。成旦红同志围绕如何贯彻落实上海市第十二次党代会精神，进一步加强学校党的建设，对标对表、抢抓机遇，推动学校事业高质量发展。

（来源：上海大学新闻网）

## 海聚英才！上海集成电路大师讲堂开讲！



8月12日，由上海市人才办、市经济信息化委、市发展改革委、市教委、市科委、市科协指导，上海大学、上海市集成电路行业协会、上海集成电路产业投资基金主办的2022“海聚英才”系列活动——上海集成电路“大师讲堂”在上海科学会堂开幕。中国科学院院士刘明、澜起科技董事长杨崇和分别围绕“集成电路创新发展之路”“芯世界、链未来”主题做深度分享，细致分析了集成电路产业创新发展趋势和行业发展态势。

据悉，集成电路“大师讲堂”2022年计划举办10期，每期邀请海内外领军企业负责人、业内知名专家学者等，围绕集成电路产业链技术

发展趋势、产业发展生态、行业发展态势等做深度分享报告，充分展示上海集成电路全产业链创新生态发展战略，营造上海主动汇聚天下英才、吸引全球资源共同打造世界级集成电路产业集群的产业氛围。第二期“大师讲堂”将于8月底举办。

(来源：上海大学新闻网)

## 上海大学入选国家级“双创”教育实践基地建设单位！

根据《教育部办公厅关于公布国家级创新创业学院、国家级创新创业教育实践基地建设名单的通知》，上海大学创新创业教育实践基地成功入选首批100个国家级创新创业教育实践基地建设单位。

上海大学创新创业教育实践基地用习近平新时代中国特色社会主义思想铸魂育人，坚持立德树人，践行钱伟长教育思想，开展研究型挑战性教学和联合大作业，全面实行OBE（结果为导向）人才培养方案，强化学生实践能力，形成独具上大特色的卓越创新创业人才培养体系。高度重视创新创业，将创新人才培养纳入学科评估指标体系和教育教学评估指标体系，不断完善创新创业教育体制机制，强化创新创业实践教学体系建设，实施跨学科联合大作业创业实践教育改革。2016年以来，开展创新创业课程1516门，平均每年覆盖13000人次左右。



作为上海大学创新创业教育实践基地重要组成部分的上海大学科技园，是上海市第一年由高校创办的大学科技园，是国家级大学科技园、国家级科技企业孵化器，国家级高新区，高校学生科技创业实习基地，上海市知识产权试点园区，上海市创业孵化示范基地，上海市大学生科技创业基金会理事单位，上海市海聚英才创新创业示范基地。园区自成立以来，依托上海大学科研、人才优势，累计注册企业1200余家，培育高新技术企业46家，科技小巨人企业6家，专精特新企业10家，主板上市企业1家，新三板挂牌企业4家。累计投入2900余万元，孵化培育200余家大学生创新创业企业，连续10年获上海市大学生创业基金会（EFG）优秀分会荣誉称号。

环上大科技园作为上海市南北转型重点发展区域，总规划面积57平方公里，自2021年初由宝山区和上海大学创新体制合资成立至今，在不到两年时间内已实现园区科创企业注册220余家，成果转化落地50余项，引进社会注册资金近20亿元的良好开局。通过合作研发、技术转移、师生创业等形式，成功孵化一批高校科技成果，转化金额近2亿元。打造环上大

科创金融体系，联合宝山区科委、上海银行共同推出 50 亿元环上大科创贷，助力师生创新创业和成果转化。初步实现“环上大”以“促进科技成果转化、服务区域经济发展为己任，加快集聚创新资源、荟萃高端人才、优化创业服务，引进更多科技型、成长性高精尖项目落户入园”的发展初心。

（来源：上海大学官方微信）

## 共青团上海市委与上海大学签订新一轮合作框架协议！



9月16日上午，共青团上海市委与上海大学合作框架协议签约仪式在上海大学宝山校区钱伟长图书馆举行。团上海市委书记上官剑，上海大学党委副书记、校长刘昌胜等出席会议。

上海大学的红色基因和光荣传统是学校最宝贵的精神财富，对共青团担当育人使命具有很强的借鉴和启发意义。团市委和上海大学在庆祝建团百年和纪念建校百年之际深化合作共建、拓展合作领域，是落实立德树人根本任务的应有之义，是坚持为党育人、为国育才的具体体现，是学习贯彻市第十二次党代会精神、推动青年发展型城市建设、助力打造年轻人的希望之城的务实之举。

双方将更加紧密的“育人共同体”，进一步提升引领力、组织力、服务力和大局贡献度，共同为加快建设具有世界影响力的社会主义现代化国际大都市作出应有贡献。新成立的“上海共青团 上海大学青年人才研究中心”以建设共青团理论研究创新高地和青年工作决策咨询重要平台为目标，依托上海大学学科资源优势，推进习近平总书记关于青年工作的重要思想和关于教育的重要论述的理论与实践研究，开展涵盖马克思主义理论、社会学、经济学、管理学等相关学科的科研和人才培养合作；大力实施“海聚英才”青年专项行动，深化探索团教协作新路径，加强校内外创新教育融通，共同助力上海高水平人才高地建设。

（来源：上海大学新闻网）

## 深化合作，共谋发展新篇章——静安区与上海大学开展座谈交流

9月16日下午，静安区区长王华一行赴上海大学交流座谈会在上海大学延长校区乐乎楼举行。

刘昌胜校长代表学校对王华区长一行表示热烈欢迎，详细介绍了我校“五五战略”整体布局、环上大科技园产业布局等情况。他希望双方能够在整合现有资源的基础上，进一步寻找合作点，全方位做好服务静安区发展的“大文章”，共同为静安区建设卓越现代化国际城区、上海加快建设具有世界影响力的社会主义现代化国际大都市贡献应有的力量。



王华区长介绍了静安区经济社会发展情况，并与学校就如何依托优势学科力量优化产业布局作了深入交流。他表示，上海大学是静安一张亮丽的名片，上海大学的发展是静安发展的一个侧面，特别是近年来双方精诚合作，成绩斐然，为深化区校合作奠定了良好的基础。希望接下来区校双方进一步对接战略目标，加快推动资源共享、项目落地、优势互补，携手开创互利共赢新局面。

会上，双方还就上海大学延长校区和新闻路校区周边产业优化、校园基本建设、基础教育质量提升以及疫情防控等具体事宜展开了深入讨论，形成了一致意见与推进方案。座谈会进一步明确了未来双方将在更多领域开展合作，全力协同推进区校融合发展的共识。

(来源：上海大学新闻网)

## 上海大学与宜兴大觉寺合作创设佛教思想史暨人间佛教学研究院



9月20日上午，上海大学星云基金签约仪式暨研究院启动报告会在环上大科技园举行。签约启动仪式环节双方正式共同签署捐赠协议。如展法师代表宜兴市大觉寺向上海大学捐赠支票1000万元，成旦红书记回赠捐赠证书和纪念银盘。

程恭让教授表示研究院将继续推动佛教思想史和人间佛教问题深入系统研究，致力于把人间佛教研究提升为学科、专业的研究。宜兴大觉寺都监妙士法师讲话，介绍了大觉寺与佛光山的因缘，希望与上海大学共同推进研究院的发展。

上海大学党委副书记、纪委书记段勇对佛光山、宜兴大觉寺在上海大学设立“星云基金”表示感谢，指出研究院的成立契合国家文化战略发展，也契合学校“五五战略”发展，上海大学将全力支持建设好、发展好研究院！

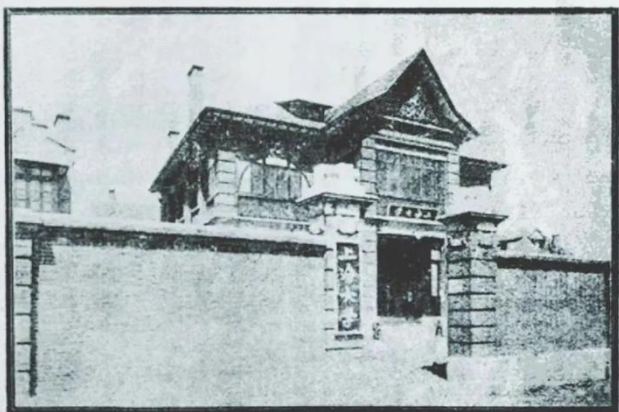
上海大学佛教思想史暨人间佛教学研究院的建立，为上海大学佛教思想史学科的进一步突破性发展创造了良好条件，也成为高校和社会之间学术文化合作的一个良好典范。

(来源：上海大学新闻网)

# 校董 动态

## 成旦红执行董事：统一战线在上海大学的实践与启发

1922年成立的上海大学，是中共二大以后，党的统一战线政策一个富有成效的创新实践，在中国革命史和高等教育史上留下了不可磨灭的印记。1939年，毛泽东同志出席中央书记处会议时指出，“陕北公学是一所统一战线性质的学校，像过去的上海大学”。这是对党的统一战线政策在上海大学的实践的客观评价。



西摩路校舍之摄影

从党的一大到二大，经过列宁和共产国际及其代表的启发和推动，以陈独秀为代表的中国共产党人进一步认清中国国情并正视初创时期力量弱小的现实，对中国革命的对象、动力、前途有了初步认识，实现了从直接进行社会主义革命到先进行反帝反封建革命的重大战略转变。相应地，也实现了由排斥国民党到决定与

其建立联合战线的重大思想转变。上海大学就是在这样的背景下诞生的。可以说，上大是统一战线的产物，是国共两党携手创办、由中国共产党实际领导的高等学府。

从1922年到1927年，上大以“养成建国人才，促进文化事业”为宗旨，自创办之日起就与国家和民族的命运紧紧相连，虽然办校仅短短五年，但成就斐然。在孙中山、陈独秀、李大钊、毛泽东及于右任、瞿秋白、邓中夏等关心、领导下，培养了一大批革命、建国人才，为党的事业、统一战线事业留下火种。据不完全统计，1924年上海地区中共党员有50人，其中在上大工作和学习的有31人。1926年中共上大特别支部党员130人，是全上海党员最多的支部。同时，一大批进步民主人士在这里培育产生。比如，后来成为民革先贤的邵力子、张治中，成为民盟先贤的杨明轩、陈望道、胡愈之，成为民建先贤的施存统，成为民进先贤的郑振铎、周建人，成为农工党先贤的严信民，以及后来成为台湾共产党领导人之一的台盟先贤谢雪红等。学校当时被誉为“文有上大，武有黄埔”，可以讲，当之无愧。

总结这一实践和启发，主要可以概括为三点：**一是把握规律、讲究方法，坚持党对统一战线的领导。**中共早期领导人注重群众路线、工作细致，以上大为实践阵地，深入陕西同乡会、共进社等26个社会团体组织，广泛联系发动群众，亲自做统战工作。同时注重党团建设，贯彻党的意图，领导运动。当时上大团员人数占到全市总数近二分之一，上大特别支部是团上海地委领导的唯一直属支部。上大师生直接

参与了安徽、浙江、江西等多地早期党团组织的建立，担任重要领导人，开展革命工作。这为党摸索统战工作理论方法、领导革命运动，提供了直接经验。

**二是既联合又斗争，不折不扣执行党的统一战线政策。**上大师生党员按照党的决定，以个人身份加入国民党，既参加国民党上海执行部、上大区分部的工作，又开展党的工作，在行动上积极拥护孙中山“新三民主义”主张。同时坚持独立自主原则，坚守政治底线，旗帜鲜明地站在统一战线的正确立场上，和国民党右派分子、戴季陶主义、国家主义派坚决斗争。

**三是坚持大团结大联合，为革命事业凝聚共识力量。**积极与政治同盟者开展合作。国共合作共同创办黄埔军校，上大作为黄埔军校的秘密报名招生与考试点，为黄埔军校提供师资、输送优秀学员，为创建革命军队做出不懈努力。同时注重思想引领，开展多种主义、多种形式的联合。一方面，上大兼收并蓄，宣传、教授马列主义、“新三民主义”等先进思想，为革命凝聚共识。另一方面，在工人、平民等群体中广泛开展思想教育和群众工作，为革命发动力量。举办平民学校，共产党员担任领导、教员，亲自编写教材、上思想政治课。师生深入工商联、总工会等团体，领导开展工人运动。五卅运动中，上大师生喋血街头。可以说，上海大学之于五卅运动，犹如北京大学之于五四运动。

上海大学短短五年，见证了中国共产党从幼年逐渐走向成熟，四一二反革命政变后，学校被强行关闭，也给我们留下了深刻的教训和宝贵经验。统一战线与党的事业成败息息相关。

此后，以毛泽东为代表的中国共产党人在艰苦卓绝的探索实践中，确立了统一战线在中国革命中的重要地位，于1939年首次明确了其法宝地位，并在不同时期根据形势需求，充分发挥统一战线法宝作用，带领中国人民从胜利走向胜利。



1994年5月27日，在纪念上海解放45周年的特殊日子里，新上海大学组建成立。民盟卓越领导人钱伟长出任校长，他坚持在学校党委领导下，为上大绘就发展蓝图，教育思想和治校方略开创了学校思想解放和学术繁荣的新局面。2007年时任中共上海市委书记的习近平到学校看望钱伟长，高度赞扬他为中国改革开放事业和上海发展作出的贡献。

习近平总书记强调：“我们党所处的历史方位、所面临的内外形势、所肩负的使命任务发生了重大变化。越是变化大，越是要把统一战线发展好、把统战工作开展好。”今天的上海大学永远是老上海大学这所“红色学府”大学精神的继承者、传播者、弘扬者，赓续红色血脉，薪火相传、汇才集智、勇往直前，对此，我们责无旁贷。

（来源：上海大学董事会官方微信）

## 蔡冠深名誉董事：由治及兴，希望香港开启新篇章



“香港现在稳定下来，由乱转治，现在我们希望由治及兴。只有稳定才会繁荣，（香港回归）25年经历过大起大落，我希望香港接下来能开一个新的篇章。”全国政协常委、香港新华集团主席、上海大学名誉董事蔡冠深接受21世纪经济报道记者专访时感慨道。

蔡冠深，可谓是香港历史的亲历者和见证者。1954年，蔡冠深的父亲蔡继有在香港开了一家鱼档，凭藉全家人的努力，小鱼档越做越大，逐渐成为当时香港水产行业颇有名气的“海产大王”。1982年，25岁的蔡冠深正式接棒新华集团的管理大权。如今，新华集团已发展成为一家业务多元、拥有五家上市机构的大型跨国企业集团。

新华集团过去数十年的发展历程，可谓是香港经济起步到腾飞的一个缩影：由劳动密集型起家，然后转向资本密集型谋求多元化发展，最后向金融及高科技领域进军。据了解，新华集团早在1980年代初就开始在内地投资，成为最早“北上”的香港企业之一。在过去数十年中，蔡冠深带领这家老牌家族企业不断发展壮大，业务发展涉及海产、地产、金融、科技、传媒、

基建及教育培训等八大业务板块，成为一家多元化的跨国企业。新华集团在大湾区深度投资，蔡冠深本人也担任了粤港澳大湾区企业家联盟主席。

蔡冠深坦言，随着国家经济发展升级转型，广东省实施“腾笼换鸟”的转型举措，“新的东西要进来，高科技、智能化的产业要进来。这给香港带来了新的发展机遇。以前香港在珠三角主要参与的是制造业，现在是把高增值的产业、把香港的现代服务业慢慢拓展到大湾区。”

作为粤港澳大湾区企业家联盟主席，近年来蔡冠深积极奔走在亚洲商界大力推广大湾区。“我们希望把其他湾区的产业吸引过来，但不是以前那些劳动密集型、粗放型的产业，希望来的是环保、人工智能、大健康、大数据等高端产业，能够落地粤港澳大湾区。”他表示。

在蔡冠深看来，香港最大的优势是作为一个国际大都市，亦是国际金融中心。“改革开放以来，香港是内地最大的投资来源地。超过50%的外资来自香港，出去的资金近60%左右都是经过香港。香港是国家‘引进来、走出去’双向不可替代的平台。”

亚洲金融危机后，商业“嗅觉”十分敏锐的蔡冠深亦开始将集团的业务由传统业务转向科技、金融等高增值行业延伸。据了解，新华集团近年来不断扩大在内地的投资，在全国八个地区总部的墙上，都清楚地写着一句话：“中国梦就是新华梦”。同时，新华集团紧跟国家的发展战略，积极加大在粤港澳大湾区的布局。去年，蔡冠深的幼子蔡展思亦在大学毕业后去大湾区开拓事业版图，担任新华集团大湾区总裁。

2021年10月，位于广州南沙的新华港澳国际青创中心正式成立，该中心利用香港新华集团的资源，为进驻企业提供量身定制的企业服务方案。至今中心已吸引20余家香港企业和商协会入驻，同年8月，新华集团策划设立的粤港澳大湾区健康产业基金在广州正式启动，初期总规模为100亿元。蔡冠深表示，作为大湾区的重要城市、国际金融中心，香港与大湾区其他城市“强强联合”，是未来必然要走的路。香港要充分发挥优势，积极融入国家发展大局，开拓国内国际双循环所带来的机遇，保持并不断强化自身的国际化地位。

回归祖国25周年，香港正处在由治及兴的关键时期。兴，就需要在破解民生难点以及深层次矛盾上打开突破口。近年来香港特区政府不断加大扶贫、安老、教育等民生领域的扶持力度。以特区政府2021年的施政报告为例，特区政府用于医疗和社会福利的经常开支，在四年间增幅分别达到53%、62%。

“香港面对贫富悬殊（问题），也是一个国际资本、国际人才汇聚的地方，竞争非常激烈。只有发展，才可以解决我们内部的一些矛盾和问题。”蔡冠深说。从一个小渔村崛起成为全球知名的贸易中心及金融中心，一直以来，香港采用了以公共交通及铁路带动的高密度紧凑型城市发展模式，有效利用紧绌的土地资源，建成了世界级的大都会，累积了成功的城市发展经验。

随着香港的核心商业区发展日趋饱和，土地供应不足对经济社会发展的制约日益加剧。然而，由于缺乏完善的交通基建配套，新界大

部分的土地仍未开发。香港融入大湾区势在必行，毗邻深圳、有着丰富土地资源的新界北，更有着非常重要的经济和战略价值优势。为此，香港特区政府此前提出了未来20年建设“北部都会区”的宏伟蓝图，备受外界关注。这一建议的亮点是港府首次打破了传统规划布局，全面规划新界北用地，拆墙松绑，加快造地建屋。

根据北部都会区发展规划，该区将有250万人居住。科创将是北部都会区的发展引擎，区内可提供65万个就业岗位，科创产业职位占15万个。这意味着，未来数十年后，香港将有近三分之一人口居住于“北部都会区”，打破香港长期以来的地区、产业结构的失衡格局，并且寻找到新的经济增长引擎。

在蔡冠深看来，北部都会区为香港的长远发展带来了更加广阔的空间。“整个新界北变成北部都会区，把我们的创新科技、创意产业，还有居住的用地、环保的因素全融在一起。”

“希望特区政府能够尽快把它落实，解决一部分的深层次问题。更重要的是融入粤港澳大湾区，共同把大湾区的建设做好，（香港）能够发挥引领作用，我认为这些深层次的问题可以从‘危机’变成‘契机’。”蔡冠深说。

（来源：21世纪经济报道官方微信）



## 校董单位中国宝武挺进世界 500 强前 50 强！位居全球钢铁企业首位

2022 年《财富》世界 500 强发布，上海大学董事单位中国宝武钢铁集团有限公司首次挺进前 50 强，以营业收入 150,730 百万美元排名第 44 位，较上一年跃升 28 位，继续位居全球钢铁企业首位。



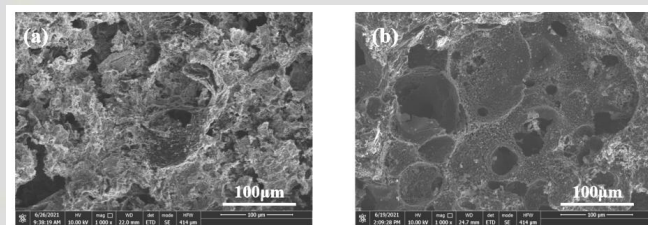
中国宝武钢铁集团有限公司由原宝钢集团有限公司和武汉钢铁（集团）公司联合重组而成，这艘“钢铁航母”于 2016 年 12 月 1 日揭牌成立。采取上海、武汉“双总部”模式运营，武汉总部和新武钢集团会是“一套班子两块牌子”，负责武汉青山基地钢铁生产，与上海总部协同。据世界钢铁协会今年 6 月发布的《世界钢铁统计数据 2022》，中国宝武 2021 年粗钢产量约 1.2 亿吨，同比增加 4.35%，连续第二年位居世界第一。

（来源：上海大学董事会官方微信）

## 鲁雄刚校董团队在《Int. J. Miner. Metall. Mater》上发表最新研究成果

近日，上海大学董事、材料学院鲁雄刚教授领导的“绿色冶金与先进制造”团队在《International Journal of Minerals, Metallurgy and Materials》氢冶金专刊上发表了题为“Gasification of iron coke and cogasification behavior of iron coke and coke under simulated hydrogen-rich blast furnace condition”的文章，系统地研究了富氢条件下铁焦气化与铁焦与焦炭共气化行为，及铁焦对焦炭的保护机理。为氢冶金的应用提供了理论支撑。

为了早日实现“双碳”目标，氢冶金受到了越来越多的关注。氢冶金可以从根本上减少碳排放，并可提高矿石的还原速率。然而，目前高炉氢冶金也存在一些问题。氢气的加入会加剧炉料的低温还原粉化。随着还原气中氢气的增加，焦炭的熔损会加剧，强度下降。这是因为焦炭会和水蒸气发生气化反应等，且 H<sub>2</sub>O 对焦炭造成的熔损大于 CO<sub>2</sub>。所以如何提高焦炭的强度是氢冶金研究中要解决的问题。



为此，鲁雄刚教授团队研究了铁焦在 CO<sub>2</sub> 和 H<sub>2</sub>O(g)+ CO<sub>2</sub> 气氛中的初始气化温度及其与焦炭的共气化反应机理。以焦煤和铁矿粉为主要原料，在实验室制备适用于富氢高炉气氛的铁焦。采用焦炭反应性(CRI)和反应后强度(CSR)

测试了铁焦的性能，并通过 SEM 和 XRD 讨论了铁焦与焦炭气化过程中物相和形貌的演变。实验结果表明，在 CO<sub>2</sub> 和 H<sub>2</sub>O(g)气氛下，随着铁矿粉含量的增加，铁焦的初始气化温度降低；在 40vol%H<sub>2</sub>O+60vol%CO<sub>2</sub> 气氛下，添加 3wt% 铁矿粉的铁焦 CRI 达到 58.7%，CSR 达到 56.5%。焦炭在 CO<sub>2</sub> 和 H<sub>2</sub>O 气氛中的初始气化温度分别为 839℃和 704℃，铁焦的初始气化温度随着铁矿石粉含量的增加而降低。由于 H<sub>2</sub>O 和 CO<sub>2</sub> 的扩散方式的差异，H<sub>2</sub>O 倾向于在铁焦表面反应，形成铁焦表面裂纹。而 CO<sub>2</sub> 则深入铁焦内部，形成大而深的孔洞。当铁焦和焦炭共气化时，随着铁焦添加量从 0 增加到 20%，焦炭的 CSR 从 67.3%增加到 74.5%。而当铁焦添加量为 30%时，焦炭的 CSR 增加量减小。由于铁的催化作用，铁焦的反应能力大于焦炭，铁焦优先气化而导致 CRI 降低，铁焦和焦炭共气化时 CSR 增加。由于铁焦的反应性较高，铁焦更易于与 CO<sub>2</sub> 及 H<sub>2</sub>O 反应，从而减少了 CO<sub>2</sub> 及 H<sub>2</sub>O 对焦炭的溶损，进而保护了焦炭。本文的研究成果将为高炉富氢冶金技术的研发提供理论支撑。

论文链接：

<https://doi.org/10.1007/s12613-022-2429-0>

(来源：上海大学董事会官方微信)

## 遥听大漠风铃，唱出敦煌精神：滕俊杰 校董执导的沪剧电影《敦煌女儿》首映



由上海沪剧院、敦煌研究院、上海广播电视台、上海新文化影业有限公司出品，上海大学董事滕俊杰执导的沪剧实景电影《敦煌女儿》10月6日在上海大光明电影院首映。影片以敦煌研究院名誉院长樊锦诗为原型，以沪剧舞台剧《敦煌女儿》为蓝本，真实、细腻地呈现了“文物保护杰出贡献者”、被誉为“敦煌女儿”的樊锦诗在敦煌进行考古、学术研究和文物保护事业五十多年感人至深的风雨历程，讲述以樊锦诗为代表的敦煌人“择一事、终一生”的精神，同时展现莫高窟在世界文明史上独一无二的艺术价值。这部上海出品的戏曲电影以海派艺术特色、传统文化魅力和世界语汇引发关注，也标志着上海在戏曲电影拍摄上的又一次成功探索。

### 用电影致敬榜样

前不久，上海沪剧名家茅善玉凭借沪剧《敦煌女儿》摘下文华表演奖。“《敦煌女儿》从十年前开始创作，十年里能坚持下来，靠的是樊锦诗老师榜样的力量。”茅善玉说。如今，80多岁的樊锦诗还在敦煌做着学问，茅善玉劝她好好休息，栈道太高，自己就不要上去了，但樊锦诗坚持，“我要带着年轻人，对他们讲解，不

上去不行。我动作慢一点，旁边有扶手拉着，拄个棍儿就好了。我要抓紧时间，要做的事情还很多。”

这样的敬业和执着深深感染了茅善玉。从十年前启动舞台创作到如今搬上银幕，茅善玉熟悉这部作品的每个细节，但坐在台下观影，她还是忍不住感动流泪。“我是一个幸运儿，幸运地在这个时代遇到这个题材，遇上了这样一个人物，她是我精神力量的源泉。”茅善玉说。

拍摄过程中，敦煌研究院给予大力支持。好几次，樊锦诗拄着拐杖来到拍摄现场，她反复说，“一定要真实，不要拔高”。最后，几代敦煌研究人员在电影里以彩蛋的形式出现，也体现出樊锦诗的期望，“希望这部电影能够鼓励敦煌人更努力地做好保护和研究的工作”。

### 几上几下“蜈蚣梯”

沪剧电影《敦煌女儿》中，大部分镜头在敦煌莫高窟及茫茫沙漠戈壁等地实景拍摄，电影里，满足大众欣赏洞窟艺术的需求和做好文物保护之间形成戏剧冲突，在现实中，拍摄团队也面临着洞窟取景和文物保护间的矛盾。为此，导演组一开始就请教了敦煌研究院和国家文物局，按照国家相关规定和要求精心准备，将进入洞窟的拍摄人员削减到最低。所有参与洞窟内拍摄的人员都经过专门训练，提前演练好整个拍摄流程。

片中有一个樊锦诗在“蜈蚣梯”几上几下的镜头，服装一换，已是几十年光阴。要拍这几十秒镜头，茅善玉吃了不少苦头。“‘蜈蚣梯’特别陡峭，爬上去有四五层楼高，而且特别晃。”为了让剧组其他人安心，她一直没敢告诉大家

自己其实有恐高症。“我告诉自己，不能害怕，樊锦诗老师当年也这么爬。演她的戏，就要像她一样做事。”

### 让敦煌立体起来

戏曲电影是上海电影的传统之一。沪剧电影《敦煌女儿》，再一次让人看到上海戏曲电影跑在全国前列的实力和冲劲。为了表现空间、视角的丰富变化，摄制团队把最大型的升降设备搬去了大漠，在运镜上动足了脑筋。结合精湛的后期CG特效技术，墙上朦胧的壁画慢慢舞动起来，宏伟的洞窟塑像立体起来。结合全景声技术呈现，大漠的空间感和方位感细腻逼真。演员的眼神、唱腔、身段将浓浓情感演绎得丝丝入扣。

相比沪剧电影，茅善玉更愿称其为“上海音乐剧”。“考虑电影节奏的需要，我们忍痛删掉了一大段优美唱腔，只保留后面的快板，让它一气呵成。但和一般电影不同的是，它有好听的音乐作重要支撑，在表达上还有肢体演绎情绪，所以它更靠近音乐剧，是上海的音乐剧。”

让滕俊杰欣慰的是，《敦煌女儿》已得到国际上的很多关注。日本的几个电影节都对它发出了邀请。两位来自法国的友人看了上海首映后被感动落泪，当即表示希望邀请影片赴巴黎参加国际影展。

据悉，电影《敦煌女儿》将于年内正式上映。电影主创团队还拍摄了8K长纪录片《敦煌：遥远的清晰》（暂名），超高清地刻画了敦煌石窟壁画、雕塑之美，讲述电影拍摄背后的故事，也将于同一时段登陆院线。

（来源：解放日报）

## 焦瑾璞董事：建设中国特色的黄金市场

作者：焦瑾璞（上海黄金交易所党委书记、理事长、上海大学董事）

今年是党的二十大召开之年，也是上海黄金交易所（以下简称“上金所”）成立 20 周年。党的十八大以来，面对纷繁复杂的国际政治经济环境和金融发展中的机遇挑战，上金所把坚持党对金融工作的领导、金融服务实体经济、加强金融开放与合作、防范金融风险等融入创新发展之中，以稳中求进实现了治理水平、服务能力和功能作用的显著提升，市场影响力和核心竞争力持续增强，实现了市场建设和经营管理的快速发展，探索出了一条具有中国特色的现代黄金市场高质量发展之路。

### 推动黄金市场高质量发展

从 2012 年到 2021 年是上金所披荆斩棘、奋发有为的非凡十年。经过十年快速发展，上金所从单品种、小体量的、基于国内市场的黄金交易平台，逐步成长为多层次、全功能和国际化的重要金融基础设施，推动中国黄金市场从小到大、从弱到强的跨越式发展，在上海建成了与纽约、伦敦并驾齐驱的全球第三大黄金交易中心。

### 市场地位显著提升

一是业务规模跨越式增长。市场交易金额从 2012 年的 3.53 万亿元增长到 2021 年的 20.53 万亿元，增长了近 5 倍，其中国际板交易金额从 2014 年的 450 多亿元增长到 2021 年的 3.07 万亿元，增长了 67 倍；黄金交易量从 6350.20 吨增长至 3.48 万吨，增长了 4.5 倍。2021 年，

上金所黄金现货交易量、交割量分别为 3912.45 吨和 8127.86 吨，场内黄金现货交易和交割规模均居全球第一。

图 1 2012年和2021年市场交易金额对比

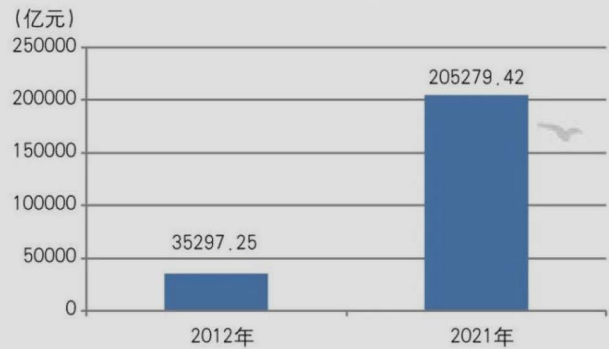


图 2 2014年和2021年国际板交易金额对比

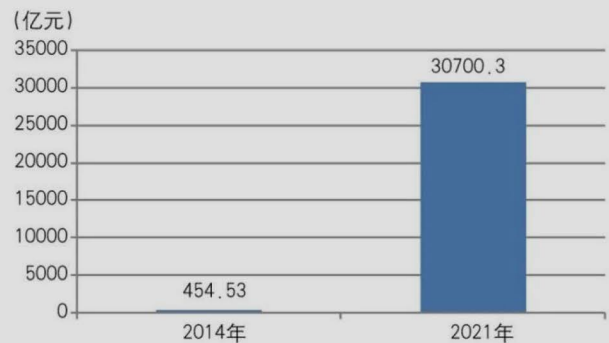
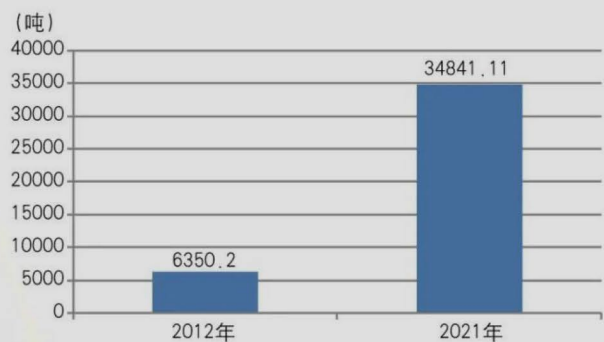


图 3 2012年和2021年黄金交易量对比



数据来源：上海黄金交易所。

二是创新业务迅速发展。从竞价、询价、租借三个市场发展至涵盖竞价、询价、定价、租借、黄金 ETF、金币等功能齐全、优势互补的六大市场。2014 年启动“黄金国际板”，迈出了我国黄金市场对外开放实质性的第一步；2016 年发布了全球第一个以人民币计价的黄金

基准价格“上海金”，向全球金融市场输出“中国价格”、传递“中国声音”；2018年挂牌中国熊猫金币，成为全球唯一在交易所市场挂牌交易的金币产品。

三是金融基础设施功能持续优化。作为我国重要的金融基础设施，上金所始终紧盯市场需求和金融科技最新成果，通过对系统的持续拓展，实现了交易定价、清算结算、仓储物流、登记托管、信息资讯等服务能力的全面升级。

2020年1月，上金所成为第一家加入中国人民银行支付清算系统的金融基础设施；2018年至2019年期间，上金所是唯一全程深度参与金融行动特别工作组（FATF）对中国第四轮国际互评估的特定非金融机构。

四是国际化水平大幅提高。在建设国际一流综合性黄金交易所的目标引领下，十年间上金所从最初的单纯依靠主板，发展到主板与国际板共同发展，国际会员从2014年的40家增加到2021年的95家，覆盖全球12个国家和地区。

### 服务实体经济能力不断增强

过去十年，上金所坚持以服务实体经济发展为己任，贯通生产、流通、消费等各个环节，推动黄金产业链的优化升级，切实提升服务黄金产业实体经济效能。新冠肺炎疫情期间，上金所主动向产业企业提供针对性措施，协助排除业务风险，疏通“黄金网络”保障市场稳定有序运行。

一是夯实现货市场基础，巩固服务实体经济的能力。以黄金、白银、铂金现货实盘合约为核心，优化市场化交易平台的服务功能，确

保贵金属实物作为生产资源按照市场供求规律顺畅调配。拓展延期合约的市场功能和应用场景，为国内投资者使用人民币间接投资国际黄金市场提供便利。

二是以询价市场为补充，满足机构多元化配置需求。上金所相继推出银行间黄金询价、国际板询价、询价期权、白银询价等业务，询价市场针对参与主体的大额交易、风险管理等需求，提供了更多个性化的金融工具。

三是拓展租借市场功能，提高实物和资金使用效率。围绕拓宽产业企业融资渠道、降低融资成本和丰富企业风险管理工具，上金所进一步优化黄金租借费率形成机制，推出了黄金租借参考利率，切实发挥租借市场服务黄金产业链实体企业功能。

四是发展黄金ETF市场，跨市合作取得丰硕成果。国内黄金ETF数量从2013年的首批4只起步，逐步发展到2021年的涵盖“上海金”ETF在内的12只，助推黄金资产证券化和打造多层次的黄金市场，投资者在风险管理、资产配置等方面具备了更多渠道选择。

### 国际业务持续推进

从黄金大国走向黄金强国，提升对外开放和交流合作水平，走国际化发展是必由之路。上金所全面落实党中央和中国人民银行关于进一步扩大金融开放的总体部署，以服务人民币国际化和“一带一路”倡议等国家重大战略为遵循，牢牢把握新时期金融业对外开放的历史机遇，坚持国际探索与本土发展齐头并进，以加强国际交流合作持续拓展发展空间，为黄金市场引入源头活水。

一是国际板业务开启国际化发展。开放与包容赋予了我国黄金市场活力、创造力和引领力。2014年9月，上金所在上海自贸区启动“黄金国际板”，面向境外投资者开放我国黄金市场，初步实现了国内市场和国际市场的有效联通，成为国内率先对外开放的金融要素市场之一。上线以来，国际板业务得到全球投资者的广泛参与，交易规模不断提升。在“国际化”战略的带动下，我国黄金市场逐渐从全球的参与者和跟随者转变成为推动者和引领者，上金所也位列全球贵金属市场中的重要一极，国际影响力和话语权得到显著提升。

二是“黄金之路”提速国际化进程。为探索黄金市场国际合作新模式，疏通黄金产业链国内外市场流通环节，上金所依托国内黄金产业的发展特色和国际板高效便捷的平台优势，于2019年8月推出“黄金之路”项目，推动“一带一路”沿线国家产用金需求与中国先进黄金产业供给的对接，以业务创新提升我国黄金实体企业跨境市场服务能力。

### 风险防范能力切实提高

上金所牢固树立总体国家安全观，强化底线思维，按照中国人民银行的监管要求，对标国际高水平监管标准，把防范各类风险置于突出位置，坚决维护经济金融稳定大局。一方面，充分发挥黄金市场一线监管职能，持续健全全面风险管理制度体系，运用风险量化分析提升风控系统信息化水平，加强监控市场交易和资金使用，提升风险的监控、测算和处置能力，牢牢守住不发生系统性风险的底线。另一方面，构建全方位风险管理框架，形成了全面、规范

的中央对手清算机制，充分发挥风险控制管理制度作用，严格管理交易结算风险。

### 驱动市场高标准建设

创新是黄金市场持续发展的活力之源和必然要求。以改革求突破、以创新谋发展，始终贯穿于上金所的发展全过程。党的十八大以来，上金所主动适应国家深化金融改革和扩大开放的大势，坚持全方位推进制度创新、产品创新和服务创新，逐步建设成为国内外市场主体积极参与、要素有序流动、资源高效配置的市场交易平台。

### 总体布局战略清晰

上金所以不断增强我国金融市场发展动能为主线，制定和实施了“市场化、国际化”发展战略，初步建立起了既体现我国黄金市场特色，又满足产业链发展需要的业务体系，打造了“一二三四五六”的业务新局面。一是以建设国际一流的黄金市场金融基础设施为目标；二是主板和国际板两大业务板块；三是统筹服务实体经济与发展金融市场、国际市场与国内市场、传统平台与创新业务三对发展支柱；四是联接黄金产业链上下游之间、黄金实物和金融通各方之间、场内黄金市场与场外黄金市场，以及国内与国际黄金市场之间的四座桥梁；五是形成交易定价中心、清算结算中心、仓储物流中心、登记托管中心、咨询服务中心五大中心；六是涵盖竞价、询价、租借、定价、金币和ETF六大市场。

### 厚积薄发行稳致远

上金所遵循以服务市场需求和行业发展为导向，依托创新优势应对发展过程中的难点和

挑战，深耕重点领域拓展市场空间，将创新基因植于业务产品、定价基准、金融标准等各方面，一系列首举有力地推动了黄金市场高质量发展，全面塑造了新时期黄金市场基础设施的核心优势。

一是创新多元化交易产品。上金所不断提升产品业务的深度广度，着力夯实黄金市场基础设施的发展根基，发挥竞价服务实体经济功能，挖掘询价的多元化应用，拓展定价的基准价格使用场景，同时积极推动发展黄金 ETF、启动国际板、挂牌熊猫金币，全面有效地满足市场多样化需求，功能齐全、体系完备的交易产品，为黄金市场持续稳定发展提供重要支撑。

二是创建黄金白银定价基准。为打造与中国黄金市场规模和国际地位相匹配的定价基准，2016年4月上金所发布了全球首个以人民币计价的黄金基准价格“上海金”，以其公开透明、合理公允的价格形成机制吸引了国内国际机构的高度关注和参与，广泛应用于交易结算、套期保值等领域，有效提升人民币黄金定价的全球影响力和中国黄金市场的国际话语权。2019年10月上线“上海银”定价合约，为人民币白银中远期价格的形成提供了参考和指引。“上海金”“上海银”基准价格共同推动中国贵金属市场向夺取定价主动权的深刻转变。



三是创立黄金市场金融标准。上金所将金融标准化作为产品服务创新的重要支撑，瞄准价格标准和实物标准共同发力。围绕深化拓展“上海金”基准价格的应用场景，创新推出以“上海金”为投资标的的“上海金”ETF，定价功能逐步受到市场认可。实物标准是黄金交易的基础，上金所还顺应市场需求及时组织修订《金锭》《金条》标准，“上海金”金锭标准成为目前全球黄金市场规模较为齐全的标准体系，并于2020年12月成功入选上海市首批“上海标准”，成为唯一获此殊荣的金融领域企业标准。

### 强基健体全面提升

金融基础设施是现代金融体系的关键节点和金融市场运行的核心支撑，关系着国家金融安全的防火墙。作为中国黄金市场的金融基础设施，上金所持续加强功能性、专业性的平台建设，夯实黄金市场核心枢纽的地位作用，为市场平稳运行提供安全、便捷、高效的服务。

一是优化交易、交割和结算等服务功能。交易方面，为实现中国黄金市场与全球市场的持续联动，上金所于2019年延长交易时间，竞价市场全天交易时长达到13小时，基本覆盖全球主要交易时段。交割方面，持续加强对交割

品牌实行严格的质量认证，目前在全国 37 个城市地区布局指定仓库共计 71 个，构建了全球最完善、最高效的交割仓储体系，满足了国内包括生产、加工、批发、进出口贸易及金融等各类黄金产业链企业的出入库需求。清算结算方面，2020 年 1 月，上金所获中国人民银行批准以直接参与者直连方式正式加入大额支付系统和“合格中央对手”，成为首家加入中国人民银行支付清算系统的交易所，建立了全面、规范的中央对手清算机制。上线预清算功能，提高预测违约风险的前瞻性，持续优化保证金存管服务，探索构建保证金数字化管理体系。

二是聚焦自主创新推进核心系统建设。当今时代，科技创新对金融市场的重要影响日益深刻，安全稳定的交易系统是黄金市场创新发展的坚实基础。上金所全面响应国家金融业信息技术发展规划，于 2015 年和 2021 年相继上线了第三代、第四代交易系统，实现了关键核心系统的自主可控，信息系统管理能力获得 ISO9001 质量管理体系认证。与此同时，积极推进构建分布上海、深圳两地，涵盖同城灾备中心、同城备份中心、异地灾备中心的“两地三中心”布局，充分发挥金融科技赋能作用，不断提升技术实力和科技水平，满足未来业务发展需要。

三是完善反洗钱机制和场外市场服务平台。持续强化反洗钱工作的使命感和责任感，积极配合中国人民银行推动黄金珠宝企业的特定非金融机构反洗钱工作，进一步完善反洗钱工作制度和组织体系，提高黄金市场对反洗钱工作的意识和水平。发布《会员反洗钱、反恐怖融

资、反逃税自律指引》为反洗钱工作提供实操性的指导建议，构筑全行业的反洗钱合规防线。积极推动场外市场规范发展，分别于 2019 年、2020 年上线黄金资产管理产品登记托管系统和黄金市场交易报告库，在服务金融监管、规范市场发展和供给市场数据等方面发挥重要作用。

未来，上金所将持续深入贯彻落实党中央重大决策部署和人民银行工作部署，坚持以人民为中心、以国家利益为使命、以服务央行履职为职责、以黄金市场稳健发展为目标，统筹业务增长与风险防控，进一步强化基础设施各项功能，努力建设世界一流的黄金交易市场。

（来源：《中国金融》2022 年第 14 期）



# 合作 交流

## 李宏塔名誉校董寄语毕业生：传承红色基因，争做勇担民族复兴重任的时代新人

倏而韶华，青春留夏。2022年7月2日，上海大学2022年毕业典礼暨学位授予仪式如期举行。特殊的毕业季，不变的惜别情。一批卓越的上大人将怀着师长的祝福、同窗的情谊、家长的期盼，奔赴四方追逐梦想，将青春绽放在祖国最需要的地方。

开场视频中，“七一勋章”获得者、上海大学名誉董事李宏塔发来寄语，祝上海大学2022届全体毕业生同学“传承红色基因，争做勇担民族复兴重任的时代新人”。



中国科学院院士、上海大学党委副书记、校长、上海大学执行董事刘昌胜在典礼上以“江山有待 自强不息”为主题，为本届毕业生送上

寄语，祝福全体毕业生以使命精神自省，以求真精神自强，以卓越精神自立，成为担当民族复兴大任的时代栋梁，在实现中国梦的生动实践中放飞青春梦想，书写人生华章！



晚上 19:22 到 20:22 分，上海大学毕业学子照例收到来自云端的祝福。上海中心再次为上大毕业生亮灯，滚动打出“红色学府 百年上大 上海大学·上海中心共祝前程似锦”“百年恰青春，奋进再出发”等字样。作为上海大学毕业季的一项传统，母校希望通过在这座城市地标建筑亮灯的方式，为全体毕业生送上最真挚的祝福！

（来源：上海大学董事会官方微信）

## 刘昌胜执行校董、周忻校董共同签署沃顿上海中心合作备忘录



9月1日，上海大学与宾夕法尼亚大学沃顿商学院、易居（中国）控股有限公司在宝山校区行政楼举行沃顿上海中心合作备忘录签约仪式。上海大学校长、上海大学执行董事刘昌胜与沃顿商学院院长艾丽卡·詹姆斯，易居（中国）控股有限公司董事长兼总裁、上海大学董事周忻共同进行了线上签署。签约仪式由上海大学党委副书记欧阳华主持。

沃顿商学院副院长塞缪尔·伦奎斯特、易居（中国）控股有限公司首席财务官程立澜、上海大学法律事务办公室主任陈敬根、国际合作处处长崔巍以及国际合作处副处长徐晓红共同出席并见证了签约仪式。



此次签约是学校在高水平大学建设，特别是一流商科建设征途中，又一个重要标志性的

节点。沃顿上海中心合作协议的正式签署，标志着三方合作进入了更高维度、更深层次，开启了合作的新篇章。

（来源：上海大学董事会官方微信）

## 罗宏杰名誉校董在上海大学讲述“古陶瓷背后的文明”

让更多文物和文化遗产活起来，讲好中国故事。近日，上海大学“国宝的前世今生”第二课“古陶瓷”开讲，“973项目”首席科学家，原上海大学校长、党委书记，上海大学名誉董事罗宏杰教授为学生们讲述“古陶瓷背后的文明”。

罗宏杰在课堂上详细介绍了其团队深耕多年的标志性成果之一——古陶瓷科技信息提取关键技术。该团队在国际上率先建立了古陶瓷多学科信息采集系统和管理系统，创建了融“眼学”、信息数字化与现代技术鉴定为一体的古陶瓷综合断源断代方法。他分享了古陶瓷多元信息提取、多元信息管理、多元信息挖掘、古陶瓷科技价值挖掘的科研体会，以及这些研究在实践中的具体应用。

文物保护工作需坚持科技创新引领，遵循文物保护和考古特点规律，提升科技应用水平，促进多学科的深度融合。罗宏杰希望来自不同专业和学科的更多大学生们未来能成为了解文物保护科研工作的守护者和投入实践去保护文物的“科技医生”。

据悉，“国宝的前世今生”课程由上海大学文化遗产与信息管理学院、文化遗产保护基础科学研究院院长、中国文物保护技术协会副理

事长、云冈石窟研究院原副院长黄继忠研究员，与国家杰青、973 项目首席科学家、上海大学原校长罗宏杰教授领衔授的一门通识课。7 位来自文化遗产与信息管理学院、美术学院，专长文物科技研究的领军人物、优秀青年教师组成教师团队，以“十个专题、十场讲座”的形式讲述文物背后的历史、文化故事，贯穿阐释文物科技前沿工作，以古启今、熔今铸古，道出国宝的前世今生。

（来源：上海科技报）

## 上海大学 2022 年度碧云资本校长科技奖颁奖仪式举行



9 月 9 日，上海大学第 38 个教师节表彰大会在校本部伟长楼隆重举行，在典礼上举行了 2022 年度碧云资本校长科技奖颁奖仪式。上海大学董事、碧云资本创始人、方姚基金捐资设立者姚毓林，上海大学党委书记成旦红，上海大学党委副书记、校长刘昌胜院士，上海大学终身教授方明伦等领导与嘉宾出席颁奖典礼。

今年是碧云资本校长科技奖评选的第三年，上海大学人工智能研究院执行院长、上海大学无人艇工程研究院院长、教育部海洋智能无人系统装备工程研究中心常务副主任彭艳教授以出色的科研成果获奖。校党委副书记、校长刘昌胜为获奖者颁奖，碧云资本创始人姚毓林先生为获奖者颁授奖杯并送上鲜花。姚先生与方明伦教授为获奖者颁授 60 万元的奖金支票。



上海大学碧云资本校长科技奖是姚毓林先生感怀于方明伦教授八十高龄仍潜心于学校机器人学科的发展及人才培养而设立，由他本人及其创建的慈善机构捐赠给上海大学，用于奖励在上海大学全职工作期间，创造出高水平科学技术发明创新成果后仍在上海大学工作的理工科教师的科技创新奖，每年评出不超过2位获奖人，每人奖金为60万元。

截止2022年，碧云资本校长科技奖已累计颁发三届，共有5位老师获此殊荣，也体现出我校教师在高水平科学研究中取得累累硕果。

(来源：上海大学新闻网)

## 校董单位中国银行上海市分行在我校设立“中国银行·上海大学卓越书院奖学金”

百年上大恰青春，踔厉奋发正当时。为全面落实立德树人根本任务，培养全面发展的卓越创新人才，在纪念上海大学建校100周年、喜迎党的二十大胜利召开的重要时刻，9月23日上午，上海大学本科书院成立仪式在伟长楼举行。

上海大学党委副书记欧阳华宣读书院成立决定与组织任命。上海大学党委副书记、校长、中国科学院院士刘昌胜依次同12家本科生书院合办专业学院领导为书院揭牌，并为书院院长颁发任命书。各书院学生代表向书院院长献花。



在上海大学建校百年之际，学校成立了伟长书院、秋白书院、宏嘉书院、青云书院、泮池书院、文荟书院、日新书院、闵约书院、自强书院、尚理书院、溯微书院、丝路书院共12家本科生书院，覆盖全学段本科生人才培养。本科生书院的成立标志着上海大学的人才培养步入了新阶段，具有里程碑意义。

为支持上海大学本科书院建设，中国银行上海市分行为我校设立了“中国银行·上海大学卓越书院奖学金”，助力书院人才培养。中国银行上海市分行资深客户经理杨军和上海大学

副校长汪小帆共同为书院奖学金揭牌。汪小帆向杨军回赠感谢信，向中国银行上海市分行给予上海大学书院建设的支持表示谢意。杨军向上海大学本科生书院的成立表达祝贺，并表示，未来中行将聚焦新时代党建、人才培养、产学研融合等方面，推动银校合作向更深层次、更高水平发展，为上海大学“双一流”建设贡献中行力量。



刘昌胜校长指出，上海大学始终坚持人才培养模式的改革探索，能够针对时代发展的要求、高等教育的发展规律、青年学子的成长需求做到因事而化，因时而进，因势而新。本科生书院的成立正是上海大学以习近平新时代中国特色社会主义思想为指导，在新时代背景下对人才培养模式的转型和升级。上海大学将强化党建引领，把党的领导贯穿到书院建设全过程，坚持以生为本，把爱生如子贯穿到书院建设全方位，加强协同联动，把全员育人贯穿到书院建设各方面，努力将上海大学本科生书院建设成为具有中国风格、国内一流、上大特色的书院，将上海大学的学生社区打造为学生党建的前沿阵地、“三全育人”的实践高地、平安校园的样板高地。

上海市教卫工作党委副书记、市教委副主任闵辉对上海大学本科生书院的成立表示祝贺，并指出，上海大学作为首批教育部“一站式”学生社区综合管理模式试点建设高校，学校党委高度重视、高位推进，着力建设具有中国风格、国内一流、上大特色的人才培养体系，落实“三全育人”，凝聚共识，形成“人人有导师、人人做导师”的校园新风尚，传承红色基因，拓展资源，将红色教育嵌入社区育人全链条，特色鲜明、成绩显著。希望上海大学以书院建设为契机，提高政治站位，充分认识“一站式”试点工作的重要意义，突出问题导向，准确把握“一站式”试点工作的任务要求，坚持守正创新，努力打造“一站式”试点工作的示范标杆。

上海大学将在本科生书院的建设过程中紧紧围绕立德树人根本任务，系统推进“三全育人”，落实教育部“一站式”学生社区综合管理模式试点要求，持续探索基于学生社区的思想政治工作新模式，积极服务国家战略、对接人才需求，与学分制、选课制、短学期制和本科生全程导师制相融相促，努力建设具有中国风格、国内一流、上大特色的人才培养体系。

（来源：上海大学新闻网）







# 上海大学董事会

